



Datenübernahme Treesoft CAD 6.1

The screenshot displays the Treesoft CAD 6.1 software interface. The main window shows a complex circuit diagram with various components and connections. A sidebar on the left lists components under 'Plugin Steuerungstechnik (EC)', including items like 'A - Allgemeine Aufgaben', 'B - Reserviert', 'C - Kondensatoren', 'D - Reserviert', 'E - Verschlüsseln', 'F - Schutzzeichnungen', 'G - Generatoren, Stromversorgungen', 'H - Reserviert', 'K - Relais, Hilfskontakte, Steuer-/Riegel', 'L - Hilfskontakte', 'E-Typen (Basin-040)', 'P - mit pneumatischem Zuhilfenahme mit mechanischer Verlinkung', 'Multifunktionsrelais', 'Wischerrelais', 'Koppelrelais', 'Blinkrelais', 'Zählrelais', 'Kleinschütze', 'Kleinschütze', 'Steinstößrelais', 'Dummies', 'Transistoren', 'Kontakte', 'Zubehör', 'SPS - Baugruppen', 'Reserviert', 'M - Motoren', 'N - Reserviert', 'P - Anzeige, Messgeräte, Prüfeinrichtung', 'Q - Schaltkreise-Schaltgeräte', 'R - Widerstände, Dioden, Drosselspulen', 'S - Schalter, Wähler', 'T - Transformatoren, Wandler, Umformer', 'U - Isolatoren', 'V - Fächer', and 'W - Übertragungswege, Hohlleiter'. A 'Datenübernahme' dialog box is open in the foreground, with the following content:

Datenübernahme

Starten Abbrechen Hilfe

Altes TreeCAD-Programmverzeichnis

Verzeichnis: C:\Programme\TreeCAD

Stammdaten

Stammdaten übernehmen (Material, Leistungen, Hersteller etc.)

Projekte

Alle Projekte

Kein Projekt

Einzelne Projekte

Symbole

Alle Symbole

Kein Symbol

Einzelne Symbole

At the bottom of the screenshot, there is a 'Virtueller Digitizer' section showing a grid of digitizer symbols for various components, including 'A1', 'A2', 'S', 'Q', 'R', 'T', 'U', 'V', and 'W'.

Copyright

Die Informationen in dieser Dokumentation wurden nach bestem Wissen und mit größter Sorgfalt erstellt. Dennoch sind Fehler bzw. Unstimmigkeiten nicht vollständig auszuschließen. Aus diesem Grund stellen die Informationen dieser Dokumentation keinerlei Verpflichtung oder Eigenschaftszusicherung der TreeSoft GmbH & Co. KG dar. Die TreeSoft GmbH & Co. KG übernimmt keine Haftung, die durch die Benutzung dieser Dokumentation oder Teilen davon entsteht. Die Informationen in dieser Dokumentation können ohne Vorankündigung geändert werden.

Diese Dokumentation ist urheberrechtlich geschützt.

Diese Dokumentation, die auf der CD gespeicherten Dokumentationen, die in Treesoft CAD implementierten Hilfetexte sind für die ausschließliche Nutzung durch den rechtmäßigen Besitzer der Software bestimmt. Kein Teil darf ohne vorherige schriftliche Genehmigung der TreeSoft GmbH & Co. KG zu anderen Zwecken vervielfältigt oder übertragen werden, und zwar weder in elektronischer noch mechanischer Form, noch als Fotokopie, Datei oder Aufzeichnung.

© 2011 TreeSoft GmbH & Co. KG
Druckerweg 4
51789 Lindlar
Deutschland

Alle Rechte vorbehalten.

Treesoft ist eine eingetragene Wortmarke von Andreas Küstermann. Alle weiteren Marken- und Produktnamen sind eingetragene Warenzeichen der jeweiligen Firma.

Inhaltsverzeichnis

1	Vorwort	4
2	Voraussetzung für die Datenübernahme	5
3	Informationen zur DIN EN 61346-2	5
4	Datenübernahme Treesoft CAD 6.1	9
4.1	Einstellungen zur Datenübernahme	12
4.2	Datenübernahme starten	16
4.2.1	Symbole kopieren	16
4.2.1.1	Symbol überschreiben	16
4.2.2	Daten importieren	17
4.2.3	Projekte kopieren	18
4.2.3.1	Projekt überschreiben	18
4.2.3.2	Sollen die Projekte nun nach Artikelnummern durchsucht werden?	20
4.2.3.3	Datenübernahme erfolgreich beendet!	22
5	Projekt anmelden / Stapel anmelden	22
5.1.1	Einzel anmelden	23
5.1.2	Stapel anmelden	24
6	Projekte scannen	27

Datenübernahme Treesoft CAD 6.1

1 Vorwort

In diesem Dokument finden Sie grundlegende Informationen zur Übernahme Ihrer Stammdaten, Projekte und Symbole in Treesoft CAD Version 6.1 aus älteren TreeCAD Versionen.

Die Datenübernahme arbeitet ausschließlich auf der Datenbank (Paradox) der älteren TreeCAD Versionen 5.7 bis 5.9. Die Übernahme der Daten aus der Version 6.0 in die Version 6.1 erfolgt automatisch bei der Upgradeinstallation. Die Durchführen der Datenübernahme aus der Version 6.0 ist somit nicht notwendig. Es werden nur die Daten übertragen, die in den entsprechenden Tabellen der Version 5.x eingetragen sind. Alle zu übernehmenden Projekte und Symbole müssen in TreeCAD 5.x über die Projekt- bzw. Symbolliste erreichbar sein. Die Datenübernahme kann nur auf Rechnern erfolgen, auf dem eine voll lauffähige Version TreeCAD 5.x vorhanden ist.

WICHTIG Die Installation von Treesoft CAD 6.1 erfolgt als Neuinstallation parallel zu der vorhandenen Installation. Durch die Neuinstallation werden alle Verzeichnisse für die Daten in Treesoft CAD neu angelegt. Durch die Datenübernahme werden die Daten aus der aktuell verwendeten TreeCAD Version in die neuen Verzeichnisse kopiert.

HINWEIS Ihre jetzige TreeCAD Version 5.x kann nach der Datenübernahme weiterhin in vollem Funktionsumfang verwendet werden.

2 Voraussetzung für die Datenübernahme

Für einen reibungslosen Ablauf der Datenübernahme sind folgende Punkte zu kontrollieren:

1. Die Datenübernahme unterstützt die TreeCAD Versionen 5.7 bis 5.9.
Informationen zu Ihrer TreeCAD Version finden Sie im Menü **Service > Hotlineangaben**.
2. Die TreeCAD Version muss voll lauffähig sein.
3. Alle zu übernehmenden Projekte müssen in der Projektliste eingetragen sein.
4. Alle zu übernehmenden Symbole müssen in der Symbolliste eingetragen sein.
Durch den Befehl **Symbolabgleich** kann sichergestellt werden, dass alle Symbole in der Symbolliste enthalten sind. Sie finden den Befehl **Symbolabgleich** im Menü **Symbol > Verwalten > Abgleich**.
5. Eine abgeschlossene Installation von Treesoft CAD 6.1.

3 Informationen zur DIN EN 61346-2

Im Zuge des Upgrades auf Treesoft CAD 6.0 hat sich herausgestellt, dass es anscheinend immer noch eine Vielzahl an Kunden gibt, die die aktuell gültige Norm (DIN EN 61346-2:2000) für die Vergabe von Betriebsmittelkennzeichnungen noch nicht umgesetzt haben. Diese Norm ersetzt seit Ende 2000 die bis dahin gültige Norm DIN 40719-2 zur Klassifizierung von elektrischen Betriebsmitteln.

In folgenden finden Sie einige grundlegende Informationen zur DIN EN 61346-2:2000. Anwender, die bisher noch mit der DIN 40719-2 arbeiten und auch nach der Installation von Treesoft CAD 6.1 nicht umstellen möchten, finden in diesem Text wichtige Informationen für die Datenübernahme aus den Versionen TreeCAD 5.x.

In den letzten Jahren hat sich in der Elektrotechnik vieles geändert, vor allem durch die Informationstechnik (IT). Auch die Philosophie der Klassifizierung hat sich verändert. Während nach der DIN 40719 eine relativ einfache Ordnung ausreichte, ist die neue Ordnung nach DIN EN 61346-2 erheblich differenzierter.

Vergleicht man die alte Norm (DIN 40719-2 von 1978) mit der neuen (DIN EN 61346-2 von 2000), so stellt man fest:

- ❑ Nicht alle Kennbuchstaben haben sich geändert. Die meisten Betriebsmittel haben noch ihre bis dato gültigen Kennbuchstaben. Beispiele:
 - ❑ Kondensatoren (C)
 - ❑ Sicherungen (F)
 - ❑ Steckdosen (X)
 - ❑ Zeitrelais (K)
- ❑ Manche Betriebsmittel haben jedoch andere Kennbuchstaben. Beispiele:
 - ❑ Antennen (früher T, jetzt W)
 - ❑ Dioden (früher V, jetzt R)
 - ❑ Signalleuchten (früher H, jetzt P)
 - ❑ Tachogenerator (früher G, jetzt B)

HINWEIS Elektrische Betriebsmittel sind alle Gegenstände, die zum Zweck der Erzeugung (z. B. Generatoren oder Batterien), Umwandlung (z. B. Transformatoren), Übertragung (z. B. Kabel und Leitungen), Verteilung (z. B. Schaltgeräte) und Anwendung von elektrischer Energie (z. B. Motoren oder elektrische Heizgeräte) benutzt werden. Dementsprechend gibt es auch -elektronische Betriebsmittel, z. B. Dioden, Sensoren, Festplatten bis zu Tastatur und Maus. Weitere Unterscheidungen sind beispielsweise ortsveränderliche und ortsfeste Betriebsmittel.

Man könnte nun auf die Idee kommen, einfach die betroffenen Kennbuchstaben zu ändern, um zu sagen: aus Kennbuchstaben V wird jetzt R bzw. aus allen H wird jetzt P. Dies wäre jedoch falsch, denn eine Reihe der früher z. B. mit V bzw. H bezeichneten Betriebsmittel haben Ihre Bezeichnung behalten, obwohl sich andere Zeichen aus derselben Gruppe geändert haben. Das macht die Sache also viel schwieriger. Man muss sich also die neue Norm genau ansehen, um den korrekten Kennbuchstaben einem Betriebsmittel zuordnen zu können. Als Hilfestellung hierzu finden Sie nachfolgend eine Übersicht der alten und neuen Kennbuchstaben für elektrische Betriebsmittel.

Normen, Formeln, Tabellen

Kennbuchstaben elektrischer Betriebsmittel

Kennbuchstabe alt	Beispiel für elektrische Betriebsmittel	Kennbuchstabe neu
B	Messumformer	T
C	Kondensatoren	C
D	Speichereinrichtungen	C
E	Elektrofilter	V
F	Bimetallauslöser	F
F	Druckwächter	B
F	Sicherungen (Fein-, HH-, Signalsicherung)	F
G	Frequenzumrichter	T
G	Generatoren	G
G	Softstarter	Q
G	USV	G
H	Lampen	E
H	Optische- und akustische Meldegeräte	P
H	Signalleuchte	P
K	Hilfsrelais	K
K	Hilfsschütz	K
K	Halbleiterschütz	Q
K	Leistungsschütz	Q
K	Zeitrelais	K
L	Drosselspulen	R
M	Motor	M
N	Trennverstärker, Umkehrverstärker	T
P	Messgerät	P

Abbildung 3.1: Auszug aus
Moeller Schaltungsbuch
02/2008

Normen, Formeln, Tabellen

Kennbuchstaben elektrischer Betriebsmittel

Kennbuchstabe alt	Beispiel für elektrische Betriebsmittel	Kennbuchstabe neu
Q	Lasttrenner	Q
Q	Leistungsschalter zur Absicherung	Q
Q	Motorschutzschalter	Q
Q	Stern-Dreieck-Schalter	Q
Q	Trennschalter	Q
R	Einstellwiderstand	R
R	Messwiderstand	B
R	Heizwiderstand	E
S	Befehlsgeräte	S
S	Drucktaster	S
S	Grenztaster	B
S	Schalter	S
T	Spannungswandler	T
T	Stromwandler	T
T	Transformatoren	T
U	Frequenzwandler	T
V	Dioden	R
V	Gleichrichter	T
V	Transistoren	K
Z	EMV-Filter	K
Z	Funkentstör- und Funkenlöscheinrichtungen	F

Abbildung 3.2: Auszug aus
Moeller Schaltungsbuch
02/2008

Die "neue" DIN EN 61346-2 hat sich nur gegen große Widerstände durchgesetzt und wird zum Teil auch heute noch nicht von allen (Anwendern) Technikern und Ingenieuren akzeptiert und umgesetzt. Hier muss man bedenken, dass liebe, altgewohnte Bezeichnungen aufgegeben werden sollten, was für viele Anwender einen

erheblichen Mehraufwand bei der Erstellung elektrotechnischer Dokumentationen bedeutet. Symbole müssen umcodiert und bestehende Vorlagen mit neuen Kennzeichnungen (größtenteils manuell) versehen werden.

Mittlerweile haben jedoch alle CAD-Programme, so auch Treesoft CAD, auf die neue Norm umgestellt, d. h. es verwenden immer weniger Anwender die alten Bezeichnungen. Es empfiehlt sich daher für jeden Anwender, die Umstellung auf die aktuelle DIN EN 61346-2 so schnell wie möglich in Angriff zu nehmen.

4 Datenübernahme Treesoft CAD 6.1

Die in diesem Abschnitt beschriebene Datenübernahme kann bei allen **Standard TreeCAD Installationen** verwendet werden.

WICHTIG Die Datenübernahme kopiert Ihre Daten in die dafür bei der Installation von TreesoftOffice.org neu angelegten Verzeichnisse. Informationen dazu finden Sie nach der Installation in dem Optionen-Dialog von Treesoft CAD (Menü **Extras > Optionen > System > Umgebung**) und TreesoftOffice.org 6.1 (Menü **Benutzer > Optionen > Projekte > Projekteinstellungen**)

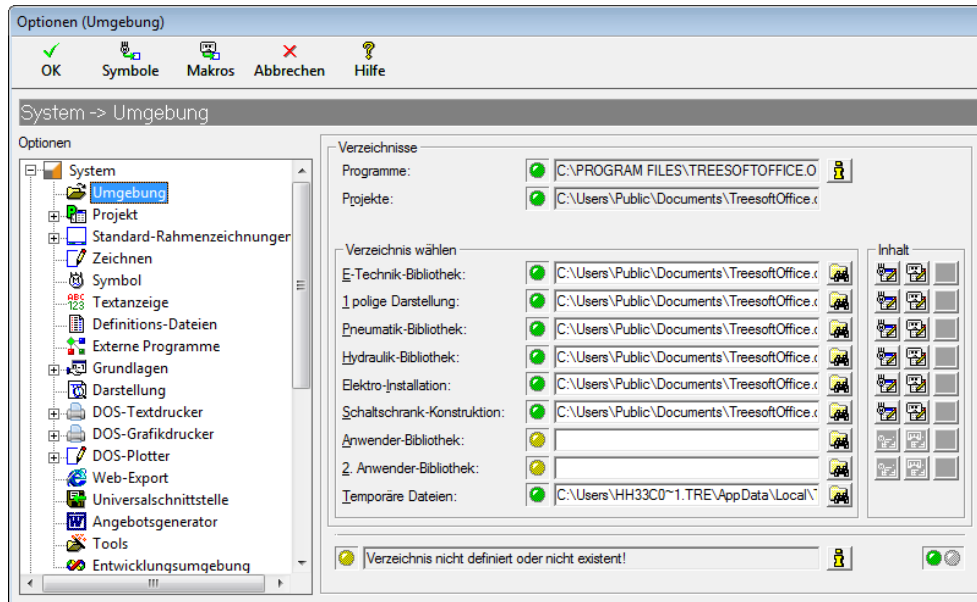


Abbildung 4.1: Optionen > Umgebung Treesoft CAD 6.1

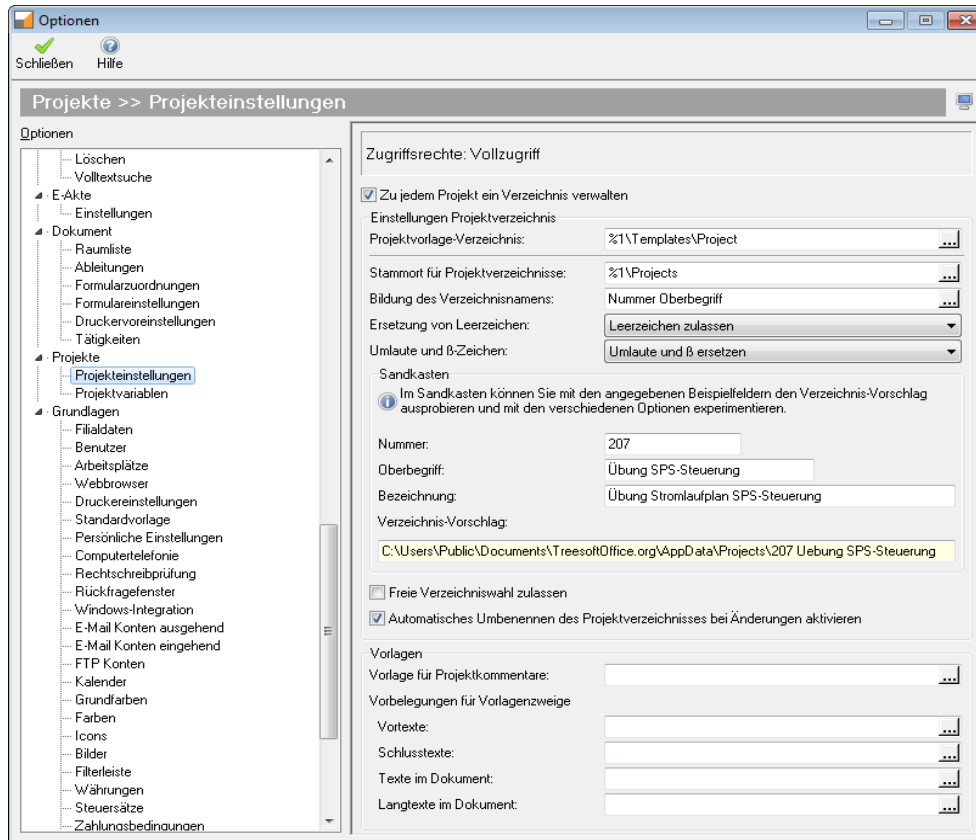


Abbildung 4.2: Optionen > Umgebung TreesoftOffice.org 6.1

HINWEIS Die Angabe „%1“ wird automatisch durch das bei der Installation gewählte Verzeichnis für die TreesoftOffice.org Anwendungsdaten (TreesoftAppData) ersetzt. In obigen Beispiel „C:\Users\Public\Documents\TreesoftOffice.org\AppData“.

4.1 Einstellungen zur Datenübernahme

ACHTUNG Bei der Installation von Treesoft CAD 6.1 werden automatisch neue Symbolbibliotheken gemäß der DIN EN 61346-2 installiert. Sollten Sie in Ihrer bisherigen TreeCAD Version noch mit der DIN 40719-2 gearbeitet haben und auch zum jetzigen Zeitpunkt nicht auf die aktuelle DIN EN 61346-2 umstellen wollen, so müssen die neu installierten Symbole vor der Datenübernahme gelöscht werden. Öffnen Sie hierzu zunächst die Symbolliste im Menü **Symbol > Verwalten**. Markieren Sie alle Symbole mit der Tastenkombination **[STRG] + [A]** und betätigen Sie die Schaltfläche **Löschen**. Führen Sie anschließend die Datenübernahme wie nachfolgend beschrieben aus.

Der Start der Datenübernahme erfolgt über das Menü **Stammdaten > Daten übernehmen**.

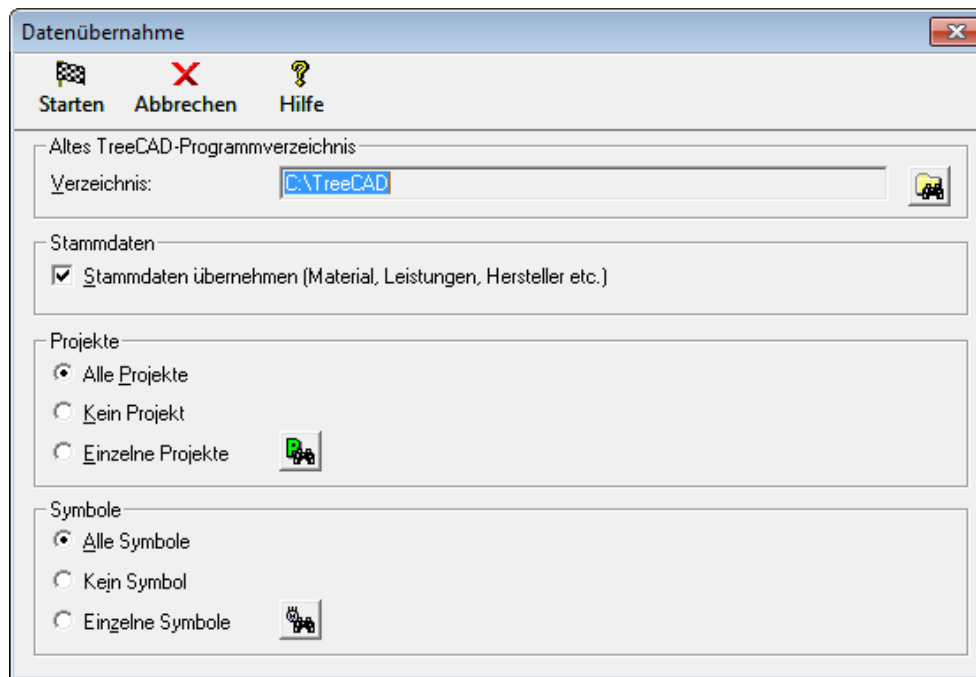


Abbildung 4.1.1: Datenübernahme

❑ Altes TreeCAD-Programmverzeichnis

In dieser Gruppe muss das TreeCAD Verzeichnis gewählt werden, aus dem die Daten übernommen werden. Als Standard wird immer das Verzeichnis C:\Programme\TreeCAD vorgeschlagen.

WICHTIG Befindet sich Ihre TreeCAD Version nicht im Standardverzeichnis muss das Verzeichnis über die Schaltfläche **Durchsuchen** rechts neben dem Feld **Verzeichnis** ausgewählt werden.

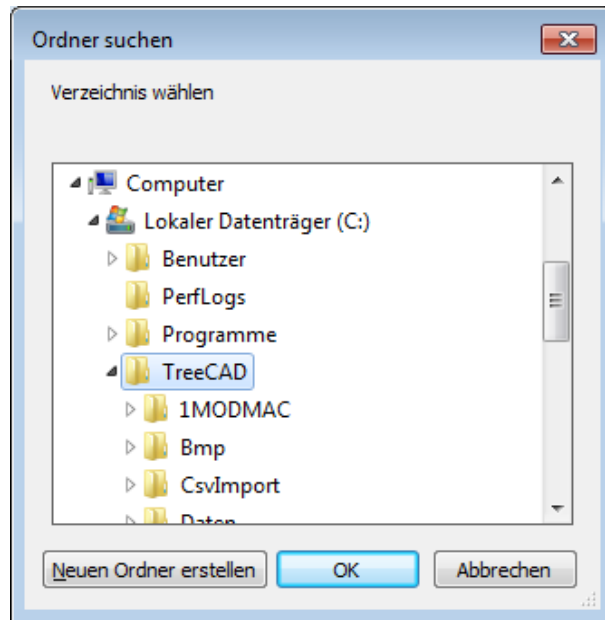


Abbildung 4.1.2: Ordner suchen

Wählen Sie das TreeCAD Programmverzeichnis, aus dem die Datenübernahme erfolgen soll.

WICHTIG Informationen zum Programmverzeichnis finden Sie in der TreeCAD Version 5.x in dem Optionen-Dialog (Menü **Extras > Optionen > System > Umgebung**).

❑ Stammdaten

Das Kontrollfeld **Stammdaten übernehmen** ist nach dem Start der Funktion immer aktiv. Die Funktion sollte bei der Datenübernahme auch immer aktiviert bleiben. Es werden alle Stammdaten wie Material, Leistung/Stücklisten, Hersteller usw. übertragen.

WICHTIG Vor dem Start der Datenübernahme sollte unbedingt eine Datensicherung der Treesoft CAD Version 6.1 erfolgen. Dadurch kann in Notfällen die Datenübernahme wiederholt werden.

❑ Projekte

❑ Alle Projekte

Mit dieser Option werden alle TreeCAD Projekte die in der Projektliste enthalten sind in das neue Projektverzeichnis Ihrer TreesoftOffice.org Installation kopiert.

❑ Keine Projekte

Es erfolgt keine Übernahme der Projekte.

❑ Einzelne Projekte

Es besteht die Möglichkeit ein oder mehrere Projekte gezielt in die neue TreesoftOffice.org Version zu kopieren. Aktivieren Sie die Option und verwenden Sie die dahinter angeordnete Schaltfläche zum Öffnen der Projektliste.



Nummer	Oberbegriff	Bezeichnung	Name	Verzeichnis
201	Stern-/Dreieckschaltung	Beispielprojekt Stern-/Dreieckschaltung	Stern-Dreieckschaltung	C:\TreeCAD\Projekte
202	Anlage-/Ortskennzeichen	Beispielprojekt Anlage-/Ortskennzeichen	Anlage-Ortskennzeichen	C:\TreeCAD\Projekte
203	Viermotoren Turmdrehkran	Beispielprojekt Viermotoren Turmdrehk...	Viermotoren Turmdreh...	C:\TreeCAD\Projekte
204	Standardzeichnungen	Beispielprojekt Standardzeichnungen	Standardzeichnungen	C:\TreeCAD\Projekte
205	Übung Stromlaufplan	Übung Stromlaufplan	Übung Stromlaufplan	C:\TreeCAD\Projekte
207	Übung SPS-Steuerung	Übung Stromlaufplan SPS-Steuerung	Übung SPS-Steuerung	C:\TreeCAD\Projekte
208	Beispielprojekt Pneumatik	Beispielprojekt Pneumatik	Beispielprojekt Pneum...	C:\TreeCAD\Projekte
209	Beispielprojekt Hydraulik	Beispielprojekt Hydraulik	Beispielprojekt Hydraulik	C:\TreeCAD\Projekte
210	Spelsberg	Übungsprojekt Spelsberg	Spelsberg	C:\TreeCAD\Projekte
211	Gebäudetechnik	Übungsprojekt Gebäudetechnik	Gebaeudetechnik	C:\TreeCAD\Projekte
212	Demonstrationszeichnungen	Demonstrationszeichnungen	Demonstrationszeichn...	C:\TreeCAD\Projekte
215	Symbole Elektrotechnik	Symbolkatalog Elektrotechnik	Symbole Elektrotechnik	C:\TreeCAD\Projekte
216	Symbole Hydraulik	Symbolkatalog Hydraulik	Symbole Hydraulik	C:\TreeCAD\Projekte
217	Symbole Pneumatik	Symbolkatalog Pneumatik	Symbole Pneumatik	C:\TreeCAD\Projekte

Abbildung 4.1.3: Beispiel einer Projektliste

In der Projektliste sind die zu kopierenden TreeCAD Projekte zu wählen.

HINWEIS Verwenden Sie die Taste **[STRG]** für die Mehrfachauswahl.

☐ Symbole

☐ Alle Symbole

Mit dieser Option werden alle Symbole die in der Symbolliste enthalten sind in die neuen Symbolverzeichnisse kopiert.

☐ Keine Symbole

Es erfolgt keine Übernahme der Symbole.

☐ Einzelne Symbole

Es besteht die Möglichkeit ein oder mehrere Symbole gezielt in die neue TreesoftOffice.org Version zu kopieren. Aktivieren Sie die Option und verwenden Sie die dahinter angeordnete Schaltfläche zum Öffnen der Symbolliste.

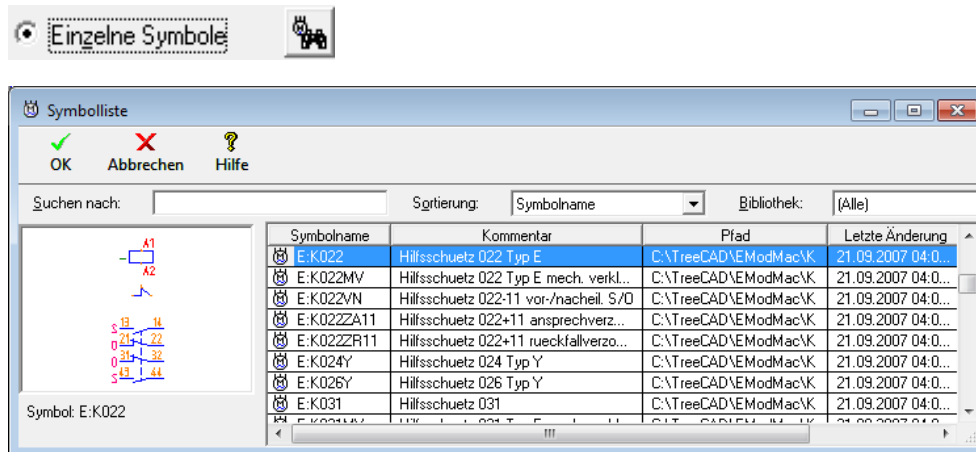


Abbildung 4.1.4: Beispiel einer Symbolliste

In der Symbolliste sind die zu kopierenden Symbole zu wählen.

HINWEIS Verwenden Sie die Taste **[STRG]** für die Mehrfachauswahl.

WICHTIG Wird die Datenübernahme mehrfach verwendet, müssen die nicht verwendeten Optionen unbedingt deaktiviert werden. Bei einer erneuten Datenübernahme kann es sonst durch das wiederholte Kopieren von Daten zu Datenverlusten kommen!

4.2 Datenübernahme starten

Nachdem Sie die gewünschten Einstellungen für die Datenübernahme vorgenommen haben, starten Sie die Datenübernahme. Betätigen Sie hierzu die Schaltfläche **Starten**.

4.2.1 Symbole kopieren

Die Datenübernahme beginnt mit dem Kopieren der von Ihnen gewählten Symbole.

4.2.1.1 Symbol überschreiben

Während der Datenübernahme kann, z.B. durch ein wiederholtes Verwenden der Funktion, die Meldung **Symbol überschreiben** auftreten. In diesem Fall befindet sich in dem neuen Treesoft CAD Symbolverzeichnis bereits ein Symbol mit dem Namen eines zu kopierenden Symbols.

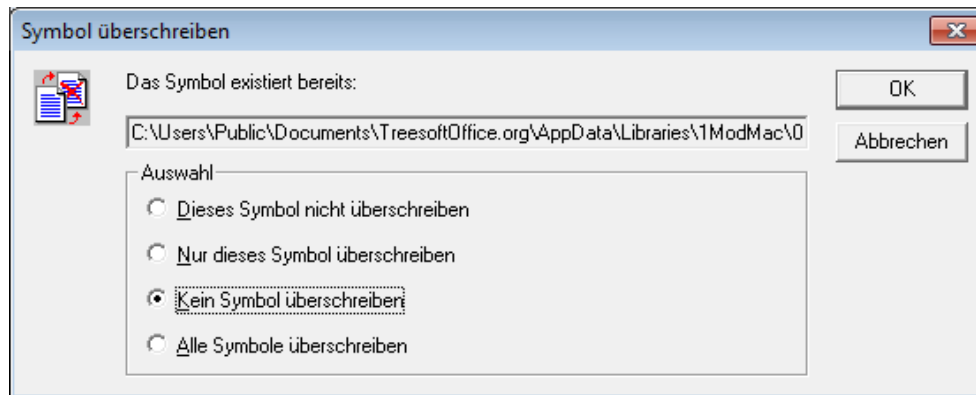


Abbildung 4.2.1: Symbol überschreiben

HINWEIS In dem Dialog **Symbol überschreiben** wird das Symbolverzeichnis angezeigt. Sollte der Pfad zum Symbol nicht vollständig angezeigt werden, klicken Sie in das Anzeigefeld und bewegen die Eingabemarkierung mit den Pfeiltasten an das Zeilenende.

In dem Dialog stehen Ihnen die folgenden Optionen zur Verfügung:

- Dieses Symbol nicht überschreiben**
Mit dieser Option wird nur für das einzelne Symbol entschieden. Es kann zu einer erneuten Nachfrage kommen.
- Nur dieses Symbol überschreiben**
Mit dieser Option wird nur für das einzelne Symbol entschieden. Es kann zu einer erneuten Nachfrage kommen.
- Kein Symbol überschreiben**
Es werden nur die Symbole kopiert, die noch nicht im Treesoft CAD Projektverzeichnis enthalten sind.
- Alle Symbole überschreiben**
Es werden alle Symbole in das neue Symbolverzeichnis kopiert und dabei vorhandene Symbole überschrieben.

Nach Abschluss des Kopiervorgangs wird die Anzahl der Symbole in dem folgen Dialog bestätigt:

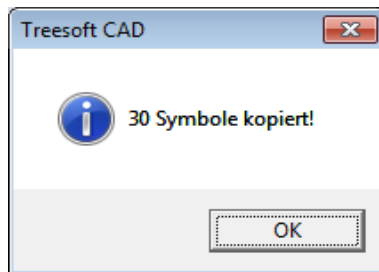


Abbildung 4.2.2: Symbole kopiert

4.2.2 Daten importieren

Sobald der Kopiervorgang der Symbole abgeschlossen und die Abschlussmeldung bestätigt wurde, startet automatisch der Import der Stammdaten.

ACHTUNG Die Datenübernahme kann einige Zeit in Anspruch nehmen. **Bitte brechen Sie den Vorgang auf keinen Fall ab!**

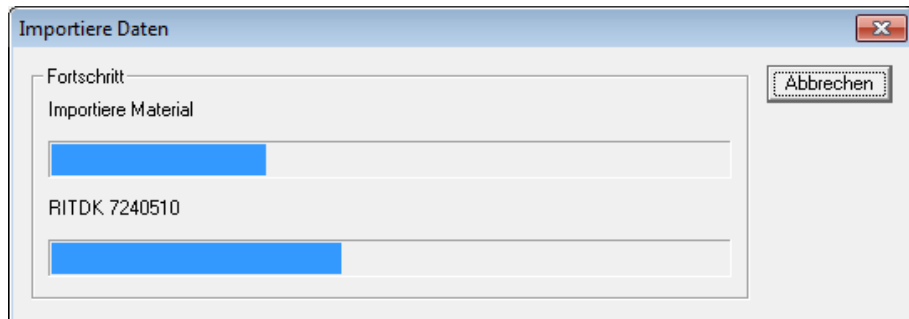


Abbildung 4.2.3: Daten importieren

Die Übernahme der Stammdaten wird mit dem folgenden Dialog bestätigt:

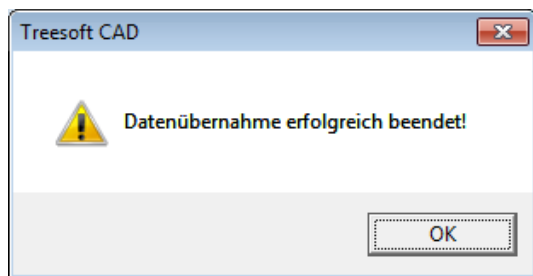


Abbildung 4.2.4: Datenübernahme beendet

4.2.3 Projekte kopieren

Nachdem der Import der Stammdaten erfolgreich durchgeführt und die Abschlussmeldung bestätigt wurde, startet nun automatisch der Kopiervorgang für die von Ihnen gewählten Projekte.

4.2.3.1 Projekt überschreiben

Während der Datenübernahme kann, z. B. durch ein wiederholtes Verwenden der Funktion, die Meldung **Projekt überschreiben** auftreten. In diesem Fall befindet sich in dem neuen TreesoftOffice.org Projektverzeichnis bereits ein Projektordner mit dem Namen eines zu kopierenden Projektes.

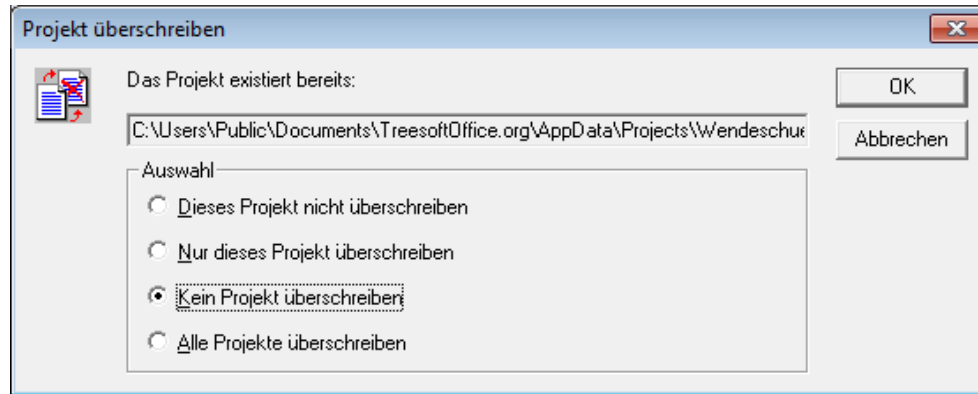


Abbildung 4.2.5: Projekt überschreiben

HINWEIS In dem Dialog **Projekt überschreiben** wird das Projektverzeichnis angezeigt. Sollte der Pfad zum Projekt nicht vollständig angezeigt werden, klicken Sie in das Anzeigefeld und bewegen die Eingabemarkierung mit den Pfeiltasten an das Zeilenende.

In dem Dialog stehen Ihnen die folgenden Optionen zur Verfügung:

- Dieses Projekt nicht überschreiben**
Mit dieser Option wird nur für das einzelne Projekt entschieden. Es kann zu einer erneuten Nachfrage kommen.
- Nur dieses Projekt überschreiben**
Mit dieser Option wird nur für das einzelne Projekt entschieden. Es kann zu einer erneuten Nachfrage kommen.
- Kein Projekt überschreiben**
Es werden nur die Projekte kopiert, die noch nicht im TreesoftOffice.org Projektverzeichnis enthalten sind.
- Alle Projekte überschreiben**
Es werden alle Projekte in das neue Projektverzeichnis kopiert und dabei vorhandene Daten überschrieben.

Nach Abschluss des Kopiervorgangs wird die Anzahl der Projekte in dem folgen Dialog bestätigt:

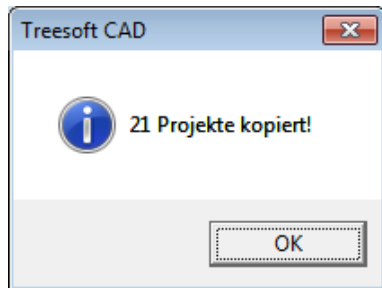


Abbildung 4.2.6: Projekte kopieren

4.2.3.2 Sollen die Projekte nun nach Artikelnummern durchsucht werden?

Bei der Datenübernahme werden alle Kataloge (Plug-ins) der TreeCAD Version 5.x in einem Katalog **TreeCAD Stammdaten** zusammengefasst. Durch das Ausführen dieser Funktion werden alle Artikel, die in Ihren Projekten verwendet wurden, für die Datenübernahme aus TreeCAD Stammdatenkatalog in den **Eigenen Katalog** vorbereitet.

Anschließend können dann die in Ihren vorhandenen Projekten bereits verwendeten Artikel auf Knopfdruck in den **Eigenen Katalog** kopiert werden. Die Struktur der betroffenen Zweige des TreeCAD Stammdatenkataloges wird dabei in den **Eigenen Katalog** kopiert.

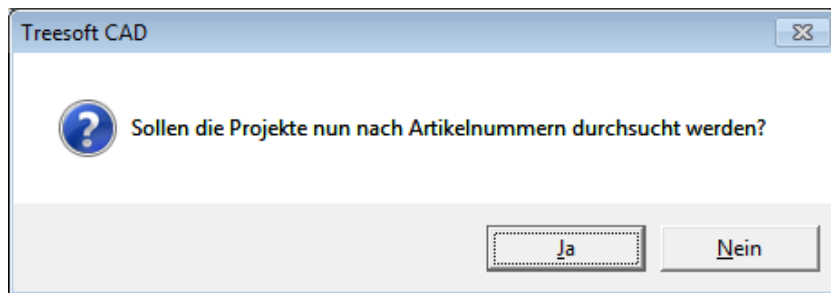


Abbildung 4.2.7: Projekte nach Artikelnummern durchsuchen

Sollten Sie bereits ein oder mehrere Projekte nach der Datenübernahme mit dem Schaltschrank-Assistenten in der Version 6.1 bearbeitet haben, so beachten Sie bitte, dass diese Daten durch das Aktivieren des Kontrollfelds „Bereits vorhandene Schaltschrankdaten überschreiben“ gelöscht werden.

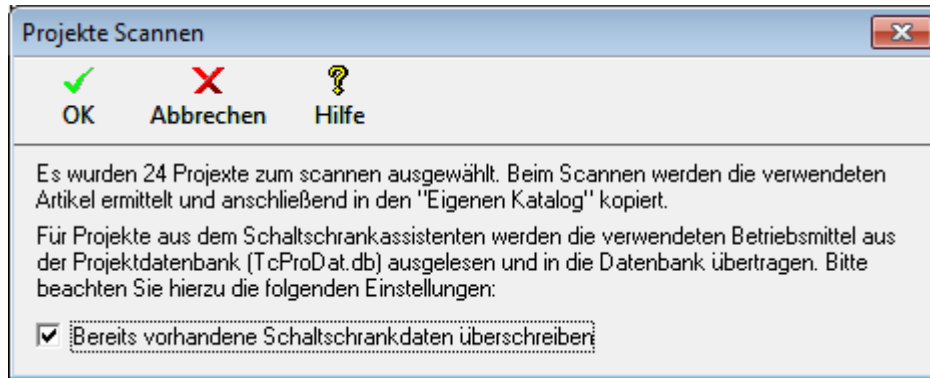


Abbildung 4.2.8: Projekte scannen

Die Anzahl der bearbeiteten Projekte und der gefundenen Artikelnummern wird mit dem folgenden Dialog bestätigt.

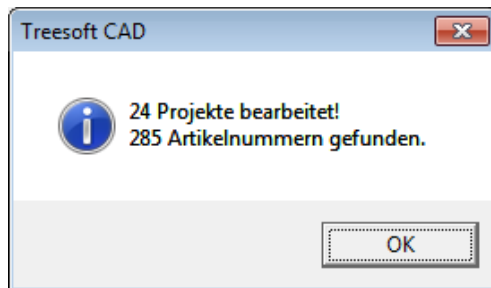


Abbildung 4.2.9: Gefundene Artikelnummern

Bestätigen Sie nun die Übernahme der Artikel in den **Eigenen Katalog**.

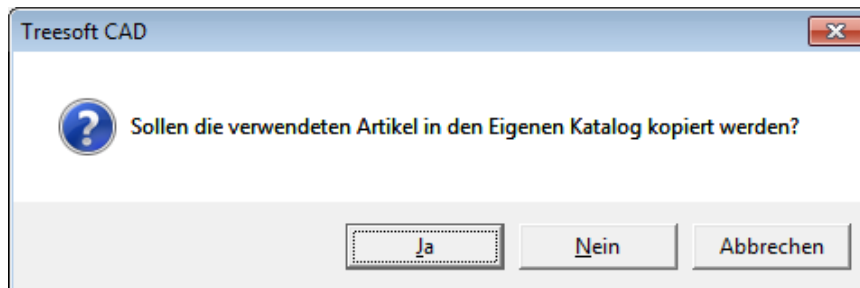


Abbildung 4.2.10: Artikelnummern übernehmen

Die Anzahl der kopierten und gefundenen Artikel muss mit dem folgenden Dialog betätigt werden:

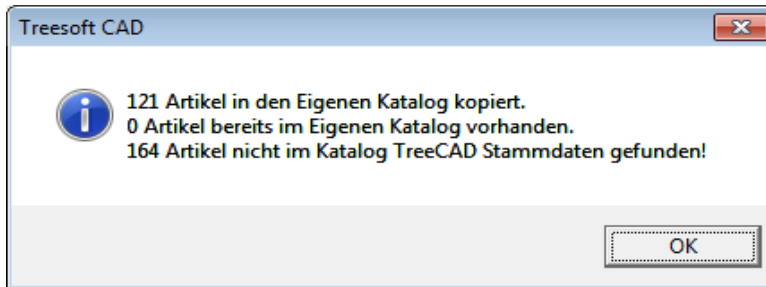


Abbildung 4.2.11: Abschlussmeldung

Die Anzahl der kopierten Artikel muss nicht mit der Anzahl der gefundenen Artikel übereinstimmen. Die in den Projekten verwendeten Artikel werden mit den Artikeln in den Stammdaten verglichen. Wurde in einem Projekt eine Artikelnummer gefunden, die nicht oder nicht mehr in den Stammdaten vorhanden ist, kommt es zu einer Differenz bei der Meldung.

Das Artikel nicht in den Stammdaten gefunden werden, stellt grundsätzlich kein Problem dar. Dieses kann z. B. durch Beispielprojekte hervorgerufen werden in denen Artikel verwendet wurden, die in aktuellen Versionen nicht mehr vorhanden sind.

4.2.3.3 Datenübernahme erfolgreich beendet!

Verwenden sie die Schaltfläche **Abbrechen** zum Beenden der Funktion. Ihre Daten wurden nun erfolgreich in die neue Treesoft CAD Version 6.1 übernommen.

5 Projekt anmelden / Stapel anmelden

Treesoft CAD bietet die Möglichkeit, Projekte in der Datenbank anzumelden. Dadurch werden die Projekte nicht in das „neue“ Standard-Projektverzeichnis von TreesoftOffice.org kopiert. Die Projekte werden in der Projektliste hinzugefügt und das Verzeichnis wird beibehalten.

WICHTIG Im TreesoftOffice.org Projektverzeichnis werden allerdings die Projektdateien in einen Unterordner TreeCAD verschoben. Nach dem Verschieben der Projektdateien in das Unterverzeichnis TreeCAD besteht keine Möglichkeit mehr das Projekt mit einer TreeCAD Version 5.x zu bearbeiten.

Treesoft empfiehlt immer die Standard-Datenübernahme, bei der die Daten in die neuen Verzeichnisse kopiert werden. Dadurch bleiben die Quelldaten unverändert und können im Bedarfsfall mit der TreeCAD Version 5.x weiter bearbeitet werden.

5.1.1 Einzeln anmelden

Starten Sie die Funktion im Menü **Projekt** über den Befehl **Verwalten > Anmelden**.

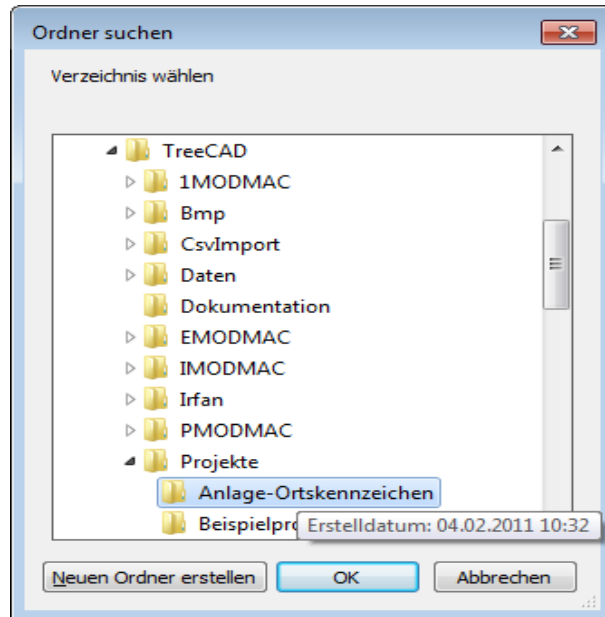


Abbildung 5.1: Ordner suchen

Wählen Sie den Projektordner, den Sie in der Projektliste hinzufügen möchten. Es kann nur ein TreeCAD Projektordner mit den entsprechenden Projektdateien gewählt werden. Bestätigen Sie mit der Schaltfläche **OK**.

Abbildung 5.2: Projekt anmelden

Die Projektdaten zum Projekt werden Ihnen nun angezeigt. Sie können die Daten vor der Übernahme in die Datenbank überarbeiten. Über die Schaltfläche **OK** wird der Vorgang abgeschlossen.

5.1.2 Stapel anmelden

Die Funktion **Stapel anmelden** ermöglicht, mehrere Projekte die sich in einem gemeinsamen Verzeichnis befinden anzumelden. Starten Sie die Funktion im Menü **Projekt > Verwalten > Stapel anmelden**.

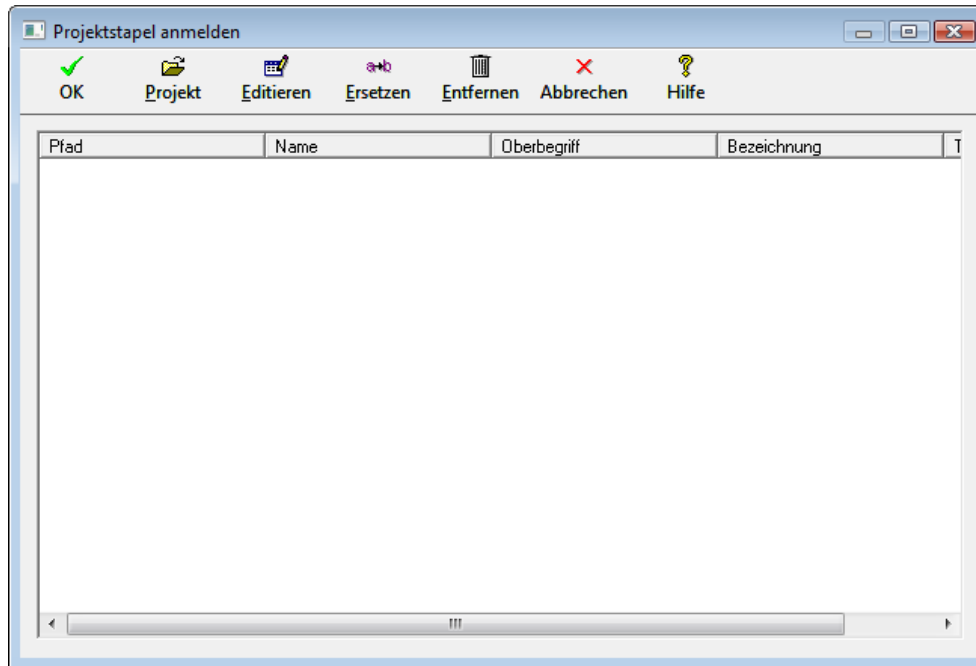


Abbildung 5.3: Projektstapel anmelden

Verwenden Sie die Schaltfläche **Projekt**. Wählen Sie nun den Ordner, in dem sich die TreeCAD Projekte befinden und bestätigen mit der Schaltfläche **OK**.

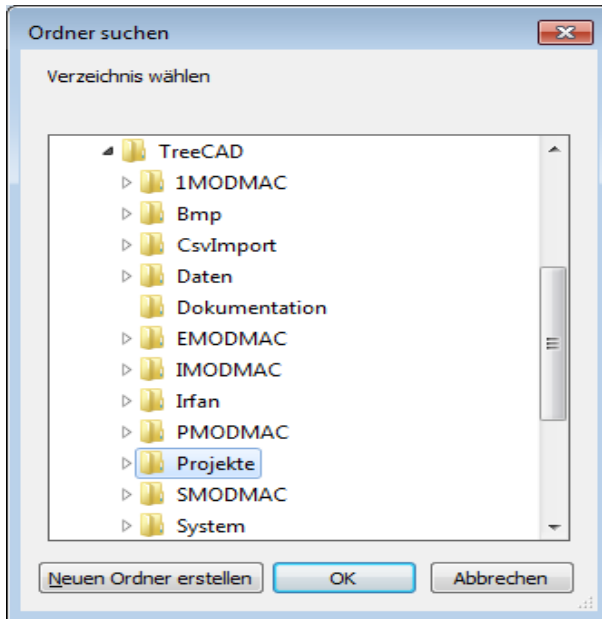


Abbildung 5.4: Ordner suchen

Das Verzeichnis wird auf gültige TreeCAD Projekte geprüft. Die Anzahl der gültigen Projekte wird in dem folgenden Dialog angezeigt.

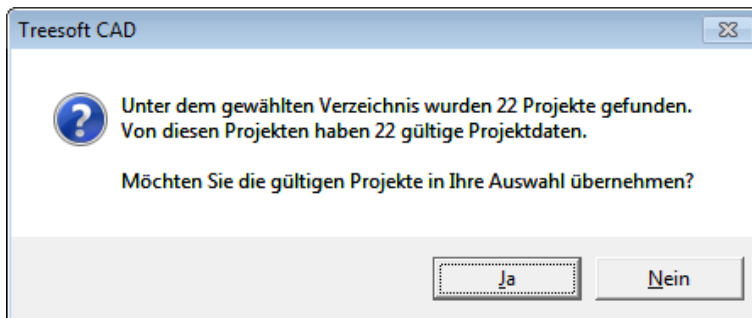


Abbildung 5.5: Projektstapel anmelden

Nach Bestätigung der Übernahme werden Ihnen die ausgewählten Projekte in einer Liste angezeigt. Hier können Sie noch einzelne Projekte für die Übernahmen ausschließen (**Entfernen**). Außerdem stehen Ihnen Funktionen zum Editieren der Projektbezeichnungen zur Verfügung.

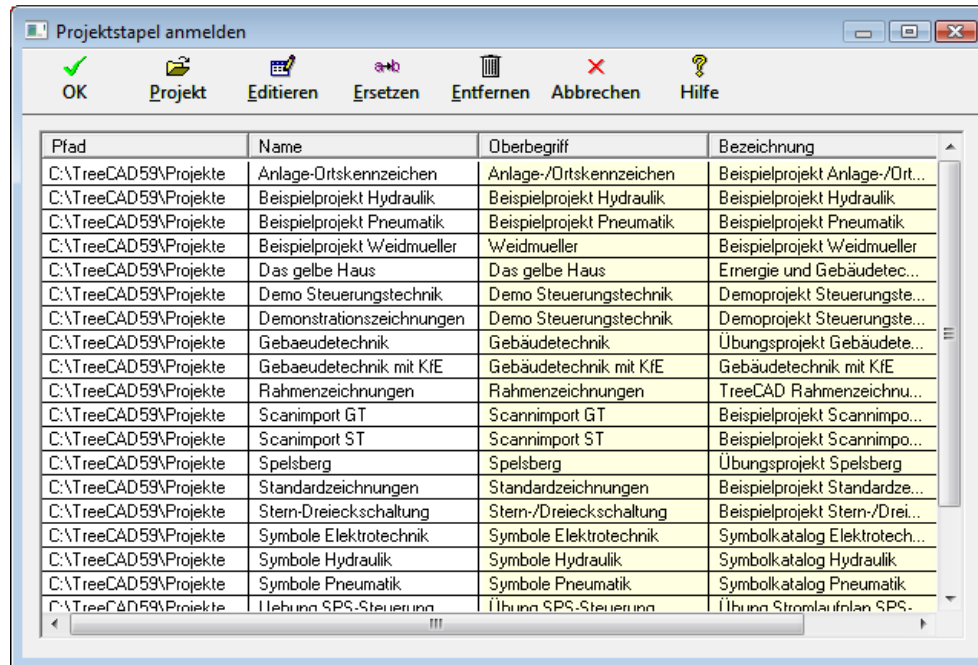


Abbildung 5.6: Projektstapel anmelden

Zur Übernahme der Projekte schließen Sie die Funktion mit der Schaltfläche **OK**. Die Projekte werden in der Projektliste eingetragen.

6 Projekte scannen

Wurden Projekte angemeldet oder als Stapel angemeldet, können die darin verwendeten Artikel ebenfalls in den **Eigenen Katalog** übernommen werden. Die Funktion zum Scannen finden Sie im Menü **Projekt > Verwalten > Scannen** (siehe hierzu auch Seite 20).

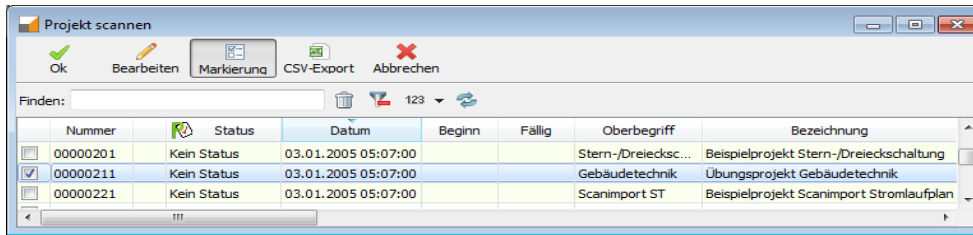


Abbildung 6.1: Projekte scannen

Wählen Sie in der Liste **Projekt scannen** das zu scannende TreeCAD Projekt.

Sollten Sie bereits ein oder mehrere der ausgewählten Projekte nach der Datenübernahme mit dem Schaltschrank-Assistenten in der Version 6.1 bearbeitet haben, so beachten Sie bitte, dass diese Daten durch das Aktivieren des Kontrollfelds „Bereits vorhandene Schaltschrankdaten überschreiben“ gelöscht werden.

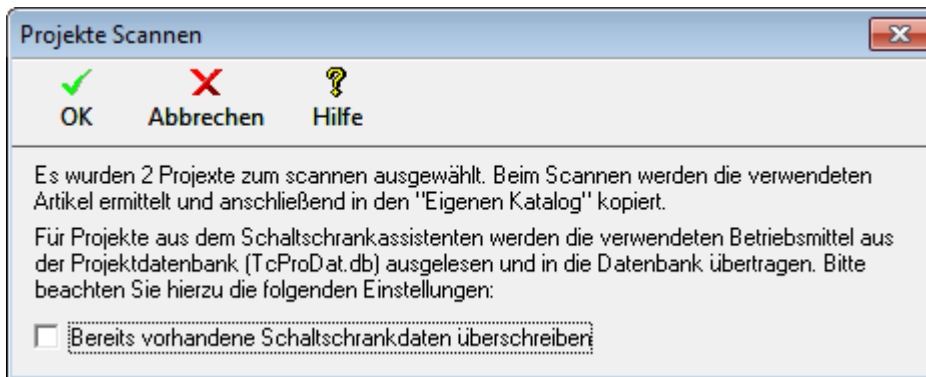


Abbildung 6.2: Projekte scannen

In dem folgenden Dialog wird die Anzahl der gescannten und der gefundenen Artikel angezeigt. Bestätigen Sie den Dialog mit **OK**.

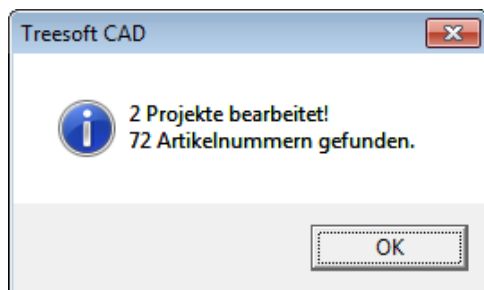


Abbildung 6.3: Projekte scannen

Die gefundenen Artikel können nun in den **Eigenen Katalog** kopiert werden. Betätigen Sie das Kopieren der Artikel.

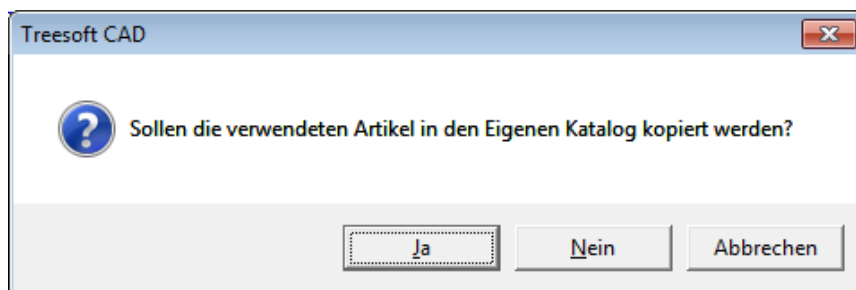


Abbildung 6.4: Artikel kopieren

Beim Kopieren der Artikel prüft Treesoft CAD, ob die Artikel bereits im **Eigenen Katalog** vorhanden sind. Die Artikel, die noch nicht vorhanden sind, werden nun in den **Eigenen Katalog** kopiert.

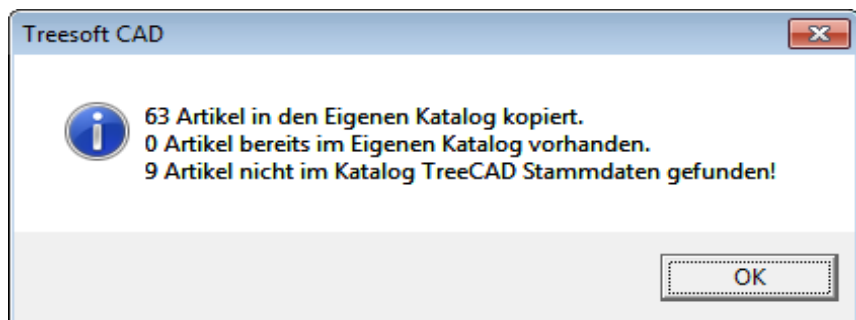


Abbildung 6.5: Artikel kopieren

Das Scannen der Projekte ist hiermit abgeschlossen. Beenden Sie die Funktion mit der Schaltfläche **Abbrechen**.

Treesoft.de

Software · Lösungen · Service

Treesoft GmbH & Co. KG · Druckerweg 4 · D-51789 Lindlar
Geschäftsführer: Andreas Küstermann

Email: info@treesoft.de · Web: www.treesoft.de

Vertrieb: Telefon +49 2266 4763-800, Fax -900

Service: Telefon +49 2266 4763-850, Fax -950

Buchhaltung: Telefon +49 2266 4763-810, Fax -900

www.treesoft.de